

Schoolplan 2011-2015  
Van PCBS de Zonnewijzer  
Brinnummer 08VR  
Rijnlandtsraat 159  
2265 WB Leidschendam



Onderwerp : Schoolplan 2011-2015

Vastgesteld in : Personeelsvergadering d.d. 23 juni 2011  
Medezeggenschapsraad d.d. 27 juni 2011

Datum : 30 juni 2011

Eigenaar : Jan Bert Zweers

Laatst geactualiseerd op : 30 juni 2011

---

### **Toelichting Schoolplan 2011 – 2015**

Elke school voor primair onderwijs en voortgezet onderwijs moet elke 4 jaar een schoolplan opstellen. In het schoolplan leest u hoe de school de kwaliteit van het onderwijs garandeert. Aan bod komen onder andere het onderwijskundig beleid, het personeelsbeleid en de interne kwaliteitszorg.

Er worden in dit schoolplan ambities uitgesproken die nader toegelicht, besproken en uitgewerkt moeten worden in teamvergaderingen, studiedagen en in de medezeggenschapsraad. Ambities moeten worden omgezet in realistische plannen. Deze worden per jaar in een jaarplan verwoord.

Het schoolplan is ook een document waarin de school verantwoording aflegt aan de Inspectie van het Onderwijs over het schoolbeleid.  
De ouders in de medezeggenschapsraad moeten het schoolplan goedkeuren.  
Daarna stelt het schoolbestuur het plan vast.



## **SCHOOLPLAN LUCAS ONDERWIJS**

### **Inhoud Schoolplan 2011 – 2015**

#### **1. Schoolgegevens**

#### **2. Inleiding Schoolplan**

- 2.1 Doelen, functies en status van het Schoolplan
- 2.2 Totstandkoming van het Schoolplan
- 2.3 Gerelateerde documenten en bronnen
- 2.4 Evaluatie en bijstelling van het Schoolplan

#### **3. De maatschappelijke opdracht**

- 3.1 Beschrijving van de leerling-populatie
- 3.2 De school in haar specifieke situatie/wijk
- 3.3 Externe ontwikkelingen
- 3.4 Missie: Waar staan we voor?
- 3.5 De Brede School
- 3.6 Sterkte/zwakte analyse
- 3.7 Visie: Wat willen wij?
- 3.8 Schoolklimaat en veiligheid
- 3.9 Ouderbetrokkenheid
- 3.10 Beleidsvoornemens en plannen

#### **4. Maatwerk voor de leerling**

- 4.1 Leerlingenzorg
- 4.2 Passend Onderwijs
- 4.3 Pedagogische, onderwijskundige en didactische invulling van het onderwijs
- 4.4 Leerlingen met specifieke onderwijsbehoeften
- 4.5 Leerlingen met een leerling-gebonden budget
- 4.6 Onderwijs aan langdurig zieke kinderen
- 4.7 Meldcode huiselijk geweld en kindermishandeling
- 4.8 Voortgangsregistratie omtrent de ontwikkeling van leerlingen
- 4.9 Meldcode huiselijk geweld en kindermishandeling
- 4.10 Voortgangsregistratie omtrent de ontwikkeling van leerlingen
- 4.11 Wat levert de registratie op?
- 4.12 Beleidsvoornemens en plannen

## **5. Onderwijskwaliteit en schoolontwikkeling**

- 5.1 Uitgangspunten en doelstellingen van het onderwijs
- 5.2 Opbrengstgericht werken en invoering referentieniveaus
- 5.3 Inhoud van het onderwijs en beschrijving van de vakken
- 5.4 Inrichting van het onderwijs, waaronder inzet van moderne media
- 5.5 Kwaliteitsbeleid en doelen
- 5.6 Wijze van kwaliteitsbewaking
- 5.7 Wijze van vaststellen van kwaliteitsverbeterende maatregelen
- 5.8 Beleidsvoornemens en plannen

## **6. Kwaliteit van de medewerkers**

- 6.1 Uitbreiden en borgen van de kwaliteit van medewerkers
- 6.2 Wet op de Beroepen in het Onderwijs (Wet BIO)
- 6.3 Actieplan Leerkracht van Nederland
- 6.4 Vrouwen in de schoolleiding
- 6.5 Beleidsvoornemens en plannen

## **7. Financieel beleid**

- 7.1 Financiële positie van de school
- 7.2 De keuzes die de school maakt
- 7.3 Projecten
- 7.3 Giften, sponsoring en ouderbijdragen
- 7.4 Beleidsvoornemens en plannen

## **8. Facilitair beleid en relationeel beleid**

- 8.1 Huisvestingsbeleid
- 8.2 Inzet van nieuwe technologie
- 8.3 Interne communicatie
- 8.4 Externe communicatie en PR
- 8.5 Bestuurlijke organisatie
- 8.6 Beleidsvoornemens en plannen

## **BIJLAGEN**

- Bijlage 1: Beschrijving van de vakken
- Bijlage 2: Matrix met veranderingsonderwerpen
- Bijlage 3: Handtekening goedkeuring MR en bevoegd gezag

## **1. Schoolgegevens**

School:	Protestants Christelijke Basisschool DE ZONNEWIJZER
Brinnummer:	08VR
Directie:	Dhr. Jan Bert Zweers (directeur) Dhr. Thijs Robbers (adjunct-directeur)
Adres hoofdvestiging:	Rijnlandstraat 159 2265 WB Leidschendam
Telefoon:	070-3274119
E-mailadressen:	<a href="mailto:jbzweers@dezonnewijzer.nl">jbzweers@dezonnewijzer.nl</a> <a href="mailto:trobbers@dezonnewijzer.nl">trobbers@dezonnewijzer.nl</a> <a href="mailto:mail@dezonnewijzer.nl">mail@dezonnewijzer.nl</a>
Website:	<a href="http://www.dezonnewijzer.nl">www.dezonnewijzer.nl</a>
Bevoegd gezag:	Lucas Onderwijs
Bezoekadres: Postadres:	Saffierhorst 105, 2592 GK Den Haag Postbus 93213, 2509 AE Den Haag
E-mail:	<a href="mailto:info@lucasonderwijs.nl">info@lucasonderwijs.nl</a>
Website:	<a href="http://www.lucasonderwijs.nl">www.lucasonderwijs.nl</a>

Lucas Onderwijs is een interconfessioneel schoolbestuur dat het katholiek en protestants christelijk onderwijs in de regio Zuid-Holland West wil bevorderen.

## **2. Inleiding schoolplan**

### 2.1 Doelen, functies en status van het Schoolplan

Het schoolplan is onder meer bedoeld als aanleiding voor de school om na te denken over eigen beleidskeuzes waarmee de kwaliteit van het onderwijs ook in de toekomst kan worden gewaarborgd. Ook zaken die in het verleden zijn blijven liggen, kunnen 'nieuw leven ingeblazen worden'. Het schoolplan is evenals de schoolgids, een instrument voor het toezicht door de onderwijsinspectie. In het schoolplan zullen naast het bestaande beleid van de school voornemens op de verschillende beleidsterreinen en hun onderlinge samenhang, naar voren kunnen komen. Het schoolplan wordt hiermee een soort 'verantwoordingsdocument' dat de leidraad is voor de medewerkers en een belangrijke bron van informatie voor ouders, bestuur en derden kan zijn.

### 2.2. Totstandkoming van het Schoolplan.

Het schoolplan 2011-2015 is tot stand gekomen door delen uit het schoolplan (bijv. verantwoording van het onderwijs in relatie tot de kerndoelen) uit te werken in kleine groepen en/of individueel. De passages zijn vervolgens in het schoolplan geplaatst. Het gehele schoolplan is aan de orde geweest in een personeelsvergadering en hierover was consensus.

Het door het team vastgestelde schoolplan is voorgelegd aan de medezeggenschapsraad van school en na goedkeuring van de MR verzonden aan het bestuur van Lucas Onderwijs.

Na goedkeuring van Lucas Onderwijs is het schoolplan naar de Inspectie van het onderwijs gestuurd.

### 2.3 Gerelateerde documenten en bronnen

Bij het maken van het schoolplan is gebruik gemaakt van:

- Schoolplan 2007-2011
- Schoolgids 2010-2011
- Jaarplan
- Jaarverslag
- Handleidingen van diverse methodes
- Strategisch beleidsplan Lucas Onderwijs
- Voorbeeld document 'Het orkest'
- Zorgprofiel van de school (Door de tool 'Kind op de gang' van de Algemene vereniging van schoolleiders, de AVS)

## 2.4 Evaluatie en bijstelling van het Schoolplan

Het schoolplan zal regelmatig worden geëvalueerd. Aan het begin van het schooljaar vindt jaarlijks een *studiedag* plaats waarin teruggekeken wordt op het vorige schooljaar en vooruitgeblikt wordt naar het lopende schooljaar. Dit gebeurt aan de hand van een *jaarplan* en *jaarverslag*.

Op de diverse *personeelsvergaderingen* zullen ook regelmatig onderdelen uit het schoolplan aan de orde komen en de stand van zaken worden geëvalueerd.

In *individuele gesprekken* kunnen per leerjaar en per leerkracht zaken uit het schoolplan aan de orde komen.

Indien nodig, bijvoorbeeld als gevolg van het achterblijven van de opbrengsten, maar ook als gevolg van actuele zaken, kunnen afspraken en uitgangspunten uit het schoolplan worden bijgesteld na consensus binnen het team.

Deze bijstelling vindt men jaarlijks terug in het jaarplan en behoeft instemming van de medezeggenschapsraad. Ook wordt dit besproken in managementgesprekken met Lucas Onderwijs.

### **3. De maatschappelijke opdracht**

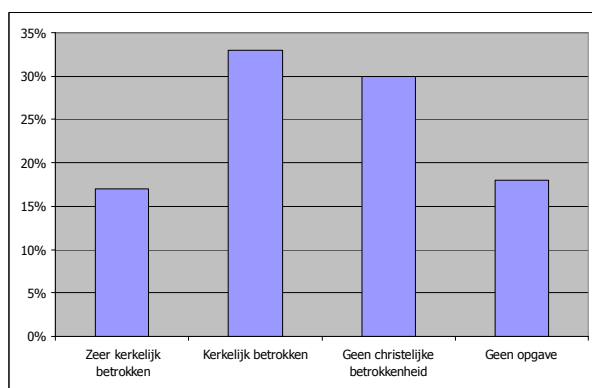
#### **3.1 Beschrijving van de leerling-populatie**

Het leerlingaantal kende de afgelopen jaren (sinds 2005) schommelingen als gevolg van bouwwerkzaamheden in de buurt. Veel flats en woningen zijn verdwenen en als gevolg daarvan zijn veel leerlingen vertrokken en hebben de school verlaten. In de jaren 2005-2008 kende de school een leerlingenaantal van rond 178 leerlingen. Hoewel er nog geen sprake is van nieuwbouw zit er groei in de school. In 2009 waren er 190 leerlingen en in 2010 195 leerlingen. De prognoses zijn goed :

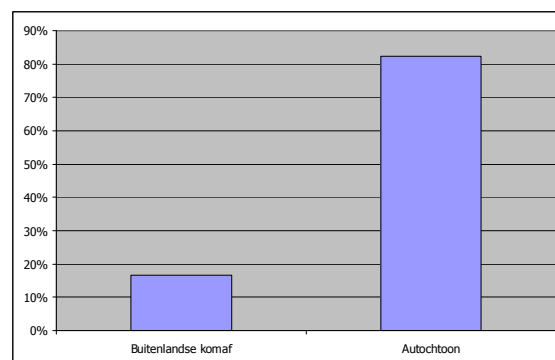
Teldatum 1 oktober 2009:	190
Teldatum 1 oktober 2010:	195
Teldatum 1 oktober 2011:	200
Teldatum 1 oktober 2012:	205
Teldatum 1 oktober 2013:	210
Teldatum 1 oktober 2024:	220

De school kende in april 2010 23 leerlingen met een zogeheten 'gewicht'. Hier betreft het leerlingen die extra middelen krijgen toegewezen op basis van het opleidingsniveau van de ouder(s). Voorheen waren de criteria van etniciteit en beroep. Het totale gewicht bedroeg toen 17,7.

± 15-20% van de kinderen zijn van buitenlandse komaf. Te denken valt aan landen als Rusland, Roemenië, Turkije, Marokko, Portugal, Duitsland en Zuid-Afrika.



30 % van de kinderen zijn van ouders zonder enige kerkelijke betrokkenheid.  
 35 % van de ouders geven aan dat ze kerkelijk betrokken zijn  
 17 % van de ouders geven aan zeer kerkelijk betrokken te zijn.  
 18 % van de ouders geeft hierover niets aan.



#### **3.2 De school in haar specifieke situatie/wijk**

De Zonnewijzer kent haar oorsprong in 1966. Het aannamebeleid van kinderen is in de loop der tijd veranderd. We kennen een 'open' aannamebeleid: alle kinderen ongeacht achtergrond of cultuur zijn welkom op school, maar acceptatie van het godsdienstonderwijs is wel een voorwaarde. Normen en waarden zijn op school van groot belang.

Voor ons houdt dat in dat we ons dagelijks vanuit de christelijke naastenliefde laten leiden en doen wat er van ons verwacht mag worden vanuit deze christelijke achtergrond.

De hedendaagse maatschappij vraagt om een open - en kritische benadering. Het is onze bedoeling kinderen te stimuleren om hun mening te vormen en hen leren respect te hebben voor mensen die anders denken, anders zijn of een andere levensovertuiging er op na houden.

### *3.2.1 Het gebouw:*

In januari 2008 zijn we gestart in een nieuw gebouw en staat in het centrum van 'oud Leidschendam'. De directe omgeving van school wordt nog steeds gerevitaliseerd. De hele revitalisatie van het Oude Damcentrum bestaat uit 6 deelprojecten, de nieuwe Zonnewijzer hoorde bij het eerste deelproject. Helaas is het zo, dat de bouw van de overige 5 deelprojecten nog steeds stagneert en woningbouw uitblijft.

De school bestaat uit 8 ruime klaslokalen, een speellokaal voor de kleuters en een gymzaal. Verder grenzen aan de ruime gangen ruimtes voor de interne begeleider, de conciërge, de directie en beschikt de school over een personeelskamer met aangrenzende keuken.

De school is goed toegankelijk en drempelvrij. De verdiepte gymzaal kan eventueel met een lift worden bereikt.

Het (openbare) schoolplein is een afgeschermd rechthoek met speelvoorzieningen voor alle leeftijden. In verband met de grootte van het plein wordt in 3 groepen buiten gespeeld (kleuters // groep 3, 4 en 5 // groep 6, 7 en 8), er is altijd toezicht.

### *3.2.2 De school*

Het schoolgebouw kan ook worden gebruikt voor buitenschoolse doeleinden. Zo wordt het speellokaal van de kleuters ook gebruikt voor zwangerschapsgymnastiek en wordt de gymzaal regelmatig gebruikt voor sportbeoefening aan derden. Het sleutelplan van school voorziet er in dat ook de peuterspeelzaal en de buitenschoolse opvang gebruik kan maken van voorzieningen in school.

Onze school kent geen specifieke samenwerking met organisaties in de wijk. Het 'oude Damcentrum' wordt gerevitaliseerd. De duur van deze revitalisatie is echter enorm uitgelopen. De meeste leerlingen van de school wonen in de directe omgeving van de school. Toch wordt de school ook bezocht door een vrij groot aantal leerlingen dat verder van de school woont. We verwachten als gevolg van nieuwbouw een forse toename van het aantal kinderen. De school is in overleg met het bestuur en de gemeente hoe deze groei kan worden opgevangen.

### *3.2.3 Bestemmingsplan:*

Uit het eerdere bestemmingsplan van de gemeente Leidschendam-Voorburg: *In het plangebied zijn verschillende functies aanwezig. Het Damcentrum, dat van oudsher het hart van Leidschendam vormt, biedt plaats aan diverse centrum*

*gerelateerde functies, zoals detailhandel, horeca, (sociaal-maatschappelijke) voorzieningen, wonen en bedrijvigheid.*

*De ontwikkelingen in het gebied zijn gericht op verbetering van het woon en leefklimaat en opwaardering van het voorzieningenniveau.*

*Op het Damplein zullen de winkels voor de dagelijkse behoeften worden geconcentreerd. De Damlaan heeft dan een functie van aanloopstraat met wonen en een kwalitatief hoogwaardig voorzieningenaanbod. Rond de sluis wordt concentratie van horeca voorgesteld.*

*Vestiging van culturele en recreatieve voorzieningen kunnen de levendigheid van het gebied vergroten en kunnen ook een plek krijgen binnen het gebied.*

*Vervangende nieuwbouw voor basisschool de Zonnewijzer biedt ruimte voor een breder gebruik van deze bebouwing.*

*De kleinschalige bedrijvigheid die binnen het gebied aanwezig is kan gehandhaafd blijven.*

*Waar mogelijk wordt de huidige woonfunctie uitgebreid. Het centrum moet een gewild woonmilieu worden voor verschillende doelgroepen met een expliciete voorkeur voor stedelijk wonen, zowel goedkoop als duur, koop als huur. Het is geschikt voor ouderen, maar ook voor jongeren (boven winkels en horeca), samenwoners en gezinnen. Een goede mix van woningtypes verbetert ook de doorstromingsmogelijkheden binnen de wijk. Alle woningen, dus niet alleen de specifiek voor ouderen bedoelde, moeten goed toegankelijk zijn, flexibel en toekomstgericht, zodat men zo lang mogelijk in de eigen woning zelfstandig kan blijven wonen.*

De Zonnewijzer is een school die vooral veel kinderen uit de buurt trekt. De meeste kinderen komen uit de wijk De Rietvink. Maar ook de wijken 't Lien, Damcentrum, Zeeheldenwijk, Klein Plaspoelpolder en Leidschendam-Zuid voorzien de school van veel kinderen. Zo'n 10% van de schoolbevolking komt uit de Vinex-lokatie Leidschenveen (Den Haag). Veel ouders kiezen voor de Zonnewijzer vanwege de protestants-christelijke identiteit.

Demografische gegevens wijzen er op dat er toename zal zijn van woningen in de directe omgeving van school, ook van woningen voor gezinnen. Het zal echter nog enkele jaren duren alvorens we de toename van het aantal leerlingen in beeld kunnen brengen.

### 3.3 Externe ontwikkelingen

De externe analyse heeft bijgedragen aan het maken van strategische keuzes van dit Schoolplan.

Kansen voor onze school zijn:

- de Wet BIO (beroepen in het Onderwijs)
- functiemix
- bardo (digitaal bekwaamheidsdossier voor leerkrachten)
- het Actieplan Leerkracht van Nederland
- samenwerkingsverband WSNS
- strategisch Beleidsplan van Lucas Onderwijs 2009 – 2013
- invoering referentieniveaus
- aandacht voor Wetenschap en Techniek
- passend onderwijs
- hogere leeropbrengsten
- hoogbegaafdheid
- voorzieningen van peuterspeelzaal en buitenschoolse opvang
- schoolprofiel in het kader van Passend Onderwijs
- groeiend leerlingaantal

Externe bedreigingen voor onze school zijn:

- de bezuinigingen
- de onmogelijkheid om de groei van school de juiste kans te geven (slechte uitbreidingsopties bij grote groei)
- er wordt veel van scholen verwacht
- toenemende bureaucratie door de almaar meer verantwoording vragende overheid

### 3.4 Missie: Waar staan we voor?

Al sinds jaar en dag is de missie van school: "Uw kind is ook onze zorg".

Voor de school houdt dat in dat het team zich medeverantwoordelijk voelt voor het wel en wee van de kinderen. Niet alleen de cognitieve ontwikkeling is hier bij van belang.

De school moet voor kinderen een veilige omgeving zijn waar ze een luisterend oor vinden voor hun problemen en vraagstukken.

### 3.5 De Brede School

De brede school is een definitie voor de samenwerkende partijen die zich bezighouden met opgroeiende kinderen. Doel van het samenwerkingsverband is de ontwikkelingskansen van de kinderen te vergroten. Een ander doel kan zijn een doorlopende, en op elkaar aansluitende opvang te bieden.

Hierbij hoort in ieder geval onderwijs en welzijn, maar vaak ook kinderopvang, cultuur, sport, en de bibliotheek. Ook andere instellingen kunnen een onderdeel van de brede school zijn.

De Brede School ontwikkeling in de Zonnewijzer manifesteert zich als volgt:

- Na de zomervakantie van 2011, zal er een voorziening gestart worden voor peuterspeelzaal en buitenschoolse opvang in de directe nabijheid van school. Zo is inmiddels samen gekozen voor de doorgaande lijn voor VVE (voor- en vroegschoolse educatie) met de methode Puk & Ko (peuterspeelzaal) en Ik & Ko (school).
- Voorts vinden in school activiteiten plaats in het kader van buitenschoolse opvang (fotografie / tekenen / schilderen) en wordt de gymzaal gebruikt voor dansante vormen, sport -, en spel door combinatiefunctionarissen en sociaal-emotionele vaardigheidstrainingen. De kinderen van de Zonnewijzer kunnen zich voor diverse sport-, spel – en culturele naschoolse activiteiten in Leidschendam opgeven.

De school organiseert niet zelf de activiteiten, maar stelt de ruimte beschikbaar en stimuleert kinderen om aan de activiteiten mee te doen.

### 3.6 Sterkte/zwakte analyse

Bij het onderzoek naar de sterke en zwakke punten van onze school hebben we informatie gevonden in onder meer de volgende documenten:

- cito-leerlingvolgsysteem
- rapportage van de inspectie (maart 2009)
- zorgprofiel van de school na consult AVS (Algemene Vereniging voor Schoolleiders) en studiedagen 'Kind op de gang'.
- schoolbezoek door clusterdirecteur (H. Wanders) en een lid van de Raad van Toezicht (H. Jörning) (mei 2010)
- verslag accountants KPMG (november 2009)
- jaarplannen en jaarverslagen (verantwoordingsdocumenten)
- oudertevredenheidsonderzoek

Onze sterke punten zijn:

- we hebben een modern en adequaat systeem om leerling te volgen (ESIS-webbased).
- de cyclus om 4 keer per jaar de (zorg)leerlingen te bespreken.
- we leveren onderwijs op maat (kinderen al dan niet tijdelijk loskoppelen van de methoden die een eigen lesprogramma volgen)
- zorg en aandacht voor kinderen met sociaal-emotionele problematiek.
- personeel allemaal geschoold in de Kanjermethode
- ouders worden door schoolgids voldoende geïnformeerd en we onderhouden goede contacten met ouders
- klassenmanagement volgens de methode GIP (van Groeps – naar Individueel Pedagogisch gericht werken in de klas).

- wij beschikken over een goed ICT-netwerk en voldoende computers in de klassen
- Personeel en leerlingen komen met plezier naar school er heerst een plezierig pedagogisch klimaat.
- Jaarplannen en jaarverslagen worden geëvalueerd en verbeterpunten worden jaarlijks inzichtelijk gemaakt.

Als knelpunten en/of verbeterpunten constateert de school:

- door de toenemende overleg / evaluatiemomenten is het van primair belang dat er open en professioneel gecommuniceerd wordt. Afspraken zullen middels individuele -, en teamgesprekken meer moeten worden vastgelegd.
- op vooraf geformuleerde onderwijskundige doelen en er vindt te weinig terugkoppeling plaats.
- voor de beoordeling van de opbrengsten moeten we op z'n minst op onze hoede zijn. Een te grote groep leerlingen laat te lage scores zien.
- de Zonnewijzer heeft een klein team en moet grote inspanningen verrichten om aan de verwachtingen te voldoen.

### 3.7 Visie: Wat willen wij?

#### *3.7.1 Ontwikkelen en leren:*

De samenleving verandert snel en de ontwikkelingen binnen het onderwijs blijven niet stil staan. Nieuwe ideeën en uitdagingen zullen het daglicht zien, eveneens zal geconstateerd worden dat over een aantal jaren nieuwe impulsen nodig zijn. De school dient zich te verdiepen in de actualiteit en te anticiperen op ontwikkelingen die daar plaatsvinden.

#### *3.7.2 Onderwijs:*

Wij hebben als school een beeld voor ogen dat het een plek moet zijn waar kinderen graag zijn en waar hun cognitieve -, en sociaal-emotionele mogelijkheden optimaal worden ontwikkeld. Wij streven ernaar dat beeld in de komende vier jaar werkelijkheid te laten worden. Dat willen wij doen door het borgen van adaptief onderwijs, door te werken vanuit een ontwikkelingsperspectief waarbij het rekening houden met verschillen tussen kinderen centraal staat.

Daarbij willen we vooral het zelfvertrouwen op de competentie-ervaringen van kinderen bevorderen.

Verder willen we de school tot een veilige plek maken voor kinderen, een plek waar zij weten waar zij aan toe zijn, en willen wij zorgen voor een goed leefklimaat op school.

Tenslotte willen we een veilige plek voor kinderen creëren door te zorgen voor afstemming van het onderwijs op de leef- en belevingswereld van de kinderen. Hier is de bijdrage vanuit de ouders van belang.

Een voorwaarde bij dit alles is dat de school ook voor de leerkrachten een veilige plek is.

### *3.7.3 opbrengsten van het onderwijs:*

Opbrengstgericht werken betekent dat leraren zich in het bijzonder op leeropbrengsten zouden moeten focussen. Toetsresultaten spelen daarin een rol, maar ook de dagelijkse praktijk van observeren van leerlingen, nakijken van werk en dergelijke. De leervorderingen van onze leerlingen zijn leidend in het uitzetten van onderwijskundig beleid binnen onze school.

### *3.7.4 schoolklimaat:*

We willen een school zijn waar ook ouders zich welkom voelen en zich gehoord weten door het personeel van school.

### *3.7.5 maatschappelijke positionering:*

We hebben goede contacten met onder meer OnderwijsAdvies, de jeugdgezondheidszorg (GGD) en het schoolgericht maatschappelijk werk. We willen de contacten met het Centrum voor Jeugd en Gezin intensiveren evenals met de welzijnsinstellingen in de buurt.

## 3.8. Schoolklimaat en veiligheid

Op de Zonnewijzer wordt geprobeerd een schoolklimaat te scheppen waar kinderen, ouders en leerkrachten zich op hun gemak voelen.

Zeker voor de leerling is een veilig schoolklimaat zeer belangrijk: alleen wanneer een kind zich veilig voelt op school, kan het tot ontplooiing komen.

Daar waar we waarnemen dat kinderen zich niet veilig voelen, zullen we alles in het werk stellen om dit te onderzoeken om het gevoel van veiligheid te herstellen.

Wij vinden het belangrijk dat ieder kind zich in onze school gewaardeerd en gerespecteerd voelt.

We maken onder andere gebruik van de lessen van de Kanjertraining. Deze Kanjerlessen zijn niet zomaar te geven door een leerkracht. Het team van de Zonnewijzer heeft hiertoe een opleiding gevolgd en zich hierin gespecialiseerd.

## 3.9. Ouderbetrokkenheid

Het kind houdt ons dagelijks bezig en samen werken we aan verbetering. In dat proces kunnen ouders ook gevraagd worden om thuis iets met hun kind te doen of op school.

De school informeert ook tijdens dit proces door te rapporteren, bijvoorbeeld op de avonden van de tien-minutengesprekken. De school vindt dat belangrijke momenten om samen met ouders te 'checken' (kijken of je het goed doet) en te vertellen hoe

we het de afgelopen periode deden en of we soms eens iets moeten gaan aanpassen en welke plannen we hebben voor de komende periode

### 3.10 Beleidsvoornemens en plannen

Onze beleidsvoornemens en plannen zijn:

De groei (leerlingenaantal) de baas blijven.

Meer inhoudelijke teamvergaderingen

Het "welbevinden" van de kinderen onderzoeken en er een plan van aanpak voor schrijven

Opbrengst gericht werken: in beeld brengen, analyseren en plannen maken en uitvoeren

## **4. Maatwerk voor de leerling**

### 4.1 Leerlingenzorg

Onze leerlingenzorg heeft het uitgangspunt: Uw kind is ook onze zorg!

De intern begeleider, directie en de leerkrachten hebben gezamenlijk de verantwoordelijkheid voor een goed lopende leerlingenzorg. De intern begeleider stuurt hierin aan.

### 4.2 Passend Onderwijs

Er is de afgelopen jaren door de samenwerkingsverbanden hard gewerkt aan het doel om kinderen thuisnabij onderwijs te geven in plaats van kinderen naar het, vaak duurdere, speciaal onderwijs te laten gaan.

Passend Onderwijs houdt op onze school in dat er onderwijs op maat wordt gegeven en als er speciale zorg dient te komen dan proberen we ook hiervoor 'maatwerk' te leveren.

In 2007 kwam het invoeringsplan Passend Onderwijs (staatssecretaris Sharon Dijkstra). Onder Passend Onderwijs dient, in het algemeen, te worden verstaan "maatwerk in het onderwijs aan kinderen met extra onderwijsvragen".

Dat zijn kinderen met bijvoorbeeld leerachterstanden en sociale en/of psychische problemen. Het voert hier te ver om de inhoud van het plan weer te geven.

Passend onderwijs voor **alle** kinderen gaat gelden. Ieder kind moet onderwijs krijgen dat het beste bij zijn of haar talenten en beperkingen past inclusief de kinderen met een stoornis, ernstige ziekte of handicap. Zij kunnen extra hulp krijgen op een reguliere school of op een school voor speciaal (basis-) onderwijs.

Om te garanderen dat alle kinderen onderwijs krijgen dat bij hen past, wordt per 1 augustus 2012 de zorgplicht ingevoerd. Scholen en schoolbesturen worden dan verplicht te zorgen voor een passende onderwijsplek en passend onderwijs voor elk kind.

De stand van zake is nu (mei 2011) zo, dat door alle bezuinigingen van de overheid en adviezen vanuit de onderwijswereld de wetgeving voor Passend Onderwijs is stil komen te liggen. Bepaalde ontwikkelingen gaan wel door. Zoals bijvoorbeeld de *voorbereidingen* op Passend Onderwijs: reorganisatie van samenwerkingsverbanden (fuseren en grootschaligheid), subsidieregelingen om de scholen en leraren voor te bereiden en het maken van een referentiekader voor Passend Onderwijs.

Juni 2011:

- de nieuwe wetgeving treedt vanaf 1 augustus 2012 in werking. Dat geldt ook voor de regeling indeling van de swv-en
- bestuurlijke inrichting van de nieuwe swv-en moet gereed zijn per 1 nov. 2012
- de swv-en moeten het zorgplan voor 1 maart 2013 naar de inspectie sturen
- de zorgplicht voor de schoolbesturen treedt per 1 augustus 2013 in werking
- geld voor de ambulante begeleiding in de schooljaren 2013-2014 en 2014-2015 blijft bij het (v)so.

Wat de gevolgen van Passend Onderwijs op de Zonnewijzer precies zullen zijn is op dit moment nog niet te voorzien.

Het Zorgprofiel van de Zonnewijzer is beschreven in een notitie die is opgemaakt door de AVS en als titel "Kind op de gang" draagt. Dit zorgprofiel dient nog te worden uitgewerkt. Op onderdelen is het team ook nog niet 'uitgediscussieerd'.

In de uitwerking dient te komen staan:

- hoe zorgmiddelen zullen worden ingezet en in de organisatie een plek vinden,
- hoe facilitering plaatsvindt,
- hoe partners in het spectrum van 'het zorgprofiel van school' kunnen worden geconsulteerd,
- hoe de samenwerking met de diverse partners (specialisten uit het onderwijs, schoolgericht maatschappelijk werk, centrum voor jeugd en gezin etc...) plaats zal vinden.

#### 4.3 Pedagogische, onderwijskundige en didactische invulling van het onderwijs

- de pedagogische invulling van ons onderwijs karakteriseert zich doordat leerkrachten een veilige leeromgeving bieden, waarin elk individu zich gerespecteerd en veilig voelt.
- de onderwijskundige invulling van ons onderwijs laat zich in de volgende zinnen kennen: Wij werken volgens het leerstofjaarklassensysteem, waarin kinderen van dezelfde leeftijd zo veel mogelijk bij elkaar gehouden worden.
- Door middel van gedifferentieerde instructie en goed klassenmanagement proberen we tegemoet te komen aan de verschillen.
- voor de didactische invulling van ons onderwijs verwijzen we naar het GIP-model (van Groeps - , naar Individueel Pedagogisch gericht handelen van de leerkracht).
- Door te werken volgens het GIP-model willen we bereiken dat kinderen zelfstandiger worden, meer toekomen aan onderwijs op eigen niveau (adaptief onderwijs) en dat de leerkracht door de wijze van organiseren in staat is hulp te bieden op verschillende niveaus.
- Ook wordt de ontwikkeling van het zelfvertrouwen gestimuleerd en zullen de kinderen in staat zijn beter met elkaar samen te werken.
- Klassenmanagement volgens het GIP-model heeft niet alleen tot doel de groep als geheel te managen, maar het accent ligt op het organiseren van zinvolle leermomenten voor alle kinderen.

#### 4.4 Leerlingen met specifieke onderwijsbehoeften

- Op de Zonnewijzer wordt uitgegaan van onderwijs aan homogene groepen. Zo veel mogelijk kinderen volgen het onderwijs zoals dat door de leerkracht wordt aangeboden die daarbij de methoden volgt.
- We hebben in beeld welke leerlingen behoefte hebben aan specifieke onderwijsbehoeften. Dat kunnen kinderen zijn die niet het onderwijs kunnen volgen van homogene groepen omdat het te moeilijk is, maar ook kinderen voor wie de leerstof ontoereikend is en die kunnen versnellen of verdiepen in de leerstof.
- De groepsleerkracht is degene die de ontwikkeling van een kind volgt. Hij/zij zal zo nodig in contact treden met de Intern Begeleider (IB-er) van de school, wanneer er sprake is van een zorgelijke of stagnerende ontwikkeling. Leerkracht en IB-er bespreken alle leerlingen in de leerlingebesprekingen (3 à 4 keer per jaar) en staan langer stil bij kinderen bij wie de ontwikkeling stagneert en meer aandacht vraagt. Bij deze gesprekken zijn de betreffende leerkrachten en de IB-er aanwezig.
- We hebben dit in beeld door goed geoutilleerde leerlingvolgsysteem, het bijhouden van gegevens in registratielijsten, de begeleiding van onze intern begeleider en andere zorgmedewerkers, de observatievaardigheid van de leerkrachten en de zorgstructuur in het algemeen.
- Van elk kind is een dossier en worden gegevens bewaard, zodat de vorderingen per jaar goed te volgen zijn en overdracht wordt vergemakkelijkt.

##### *4.4.1 Opvallers:*

- In de school zijn altijd leerlingen aanwezig voor wie leren geen enkel probleem is. Alles gaat hen makkelijk af, ze hebben nauwelijks instructie nodig en werken de basisleerstof in een zeer hoog tempo door.
- Ook voor deze leerlingen proberen we de leerstof af te stemmen op hun mogelijkheden, door hen leerstof aan te bieden die hen meer uitdagingen verschaft.
- Leerlingen die er cognitief toe in staat zijn, kunnen in onze school een klas overslaan of de leerstof van twee leerjaren doorlopen in één schooljaar.
- Hiertoe zal echter (in overleg met de ouders) pas besloten worden, als duidelijk is dat een kind deze stap sociaal-emotioneel aankan.

#### 4.4.2 *De speciale zorg voor kinderen met specifieke behoeften*

Om een groep in zijn geheel, of om een kind individueel zo goed mogelijk te kunnen begeleiden, hebben we enkele formulieren ontwikkeld, waarop plannen worden ontvouwd. Deze staan nader omschreven in het interne zorgplan van school.

We onderscheiden 5 verschillende plannen:

##### 4.4.2.1 *Ondersteuningsplannen*

Dit wordt opgemaakt indien een kind problemen heeft op een bepaald gebied (bijv. spelling, tafels enz.). De resultaten worden bij leerlingbesprekingen geëvalueerd.

##### 4.4.2.2 *Groepsplannen*

Hier gaat het om problemen die in een groot deel van de groep worden gesignaleerd. Dit kan op leerinhoud, maar ook op gedragsproblematiek gericht zijn.

##### 4.4.2.3 *Handelingsplannen*

In een handelingsplan (dat wordt gemaakt door de leerkracht, zo nodig in samenwerking met de IB-er) wordt aangegeven hoe gedurende een periode van zo'n zes weken een probleem wordt aangepakt.

Wanneer voor een kind een handelingsplan wordt opgesteld, wordt dit altijd met de ouders besproken; de ouders ondertekenen dit plan.

##### 4.4.2.4 *Begeleidingsplannen*

Dit plan komt aan de orde indien een kind doubleert of een verlengde kleuterperiode kent. Een leerling die een aparte leerlijn heeft voor één of meerdere gebieden, werkt altijd volgens een begeleidingsplan. Ook deze rapportages dienen regelmatig geëvalueerd te worden en door ouders te worden ondertekend.

##### 4.4.2.5 *Gedragsplannen*

Deze plannen worden gehanteerd onder andere bij kinderen die niet in harmonie leven met hun omgeving en/of met leerlingen en/of leerkrachten. Er worden kinderen geplaagd, gepest en er zijn kinderen die pesten. Wij willen alle kinderen helpen om beter te functioneren, ook de kinderen die regelmatig zorgen voor onrust en irritatie en we beschermen de 'minder weerbaren'.

#### 4.5 Leerlingen met een leerling-gebonden budget

Een leerling die extra begeleiding nodig heeft, moet nu nog naar de Commissie voor de Indicatiestelling (CvI). Die bepaalt of een reguliere school voor deze leerling financiële steun kan krijgen, het 'rugzakje'. Deze zal in de toekomst niet per school worden 'uitbetaald', de overheid wil in de toekomst het geld geven aan de samenwerkingsverbanden van de scholen.

Ook het rugzakbedrag per leerling wordt maatwerk. In plaats van een vast bedrag per handicap wordt de individuele behoefte aan zorg van een kind vastgesteld en bepalen scholen - in overleg met ouders - hoe het onderwijs het beste vorm gegeven

kan worden. Niet voor iedere leerling met bijvoorbeeld een autistische stoornis heeft een school even lang of evenveel extra geld nodig.

Het kan voorkomen dat de Zonnewijzer wordt gevraagd om kinderen, die in het verleden naar scholen zouden gaan voor speciaal onderwijs, op te nemen.

Het beleid van De Zonnewijzer in dezen is gereserveerd.

We staan positief tegenover kinderen met een beperking maar de extra faciliteiten voor begeleiding en zorg zijn vaak zeer gering. De Zonnewijzer beschikt over een Zorgprofiel waarin staat beschreven voor welke doelgroepen de Zonnewijzer een geschikte school is. Er worden echter geen doelgroepen uitgesloten.

Per aangemelde leerling zullen we onderzoeken welke mogelijkheden er zijn, wat er nodig is, welke mogelijke consequenties dit kan hebben voor de leerkracht, de medeleerlingen en de school.

De investering in zorg die uit gaat naar leerlingen met ernstige beperkingen is op een kleine school relatief veel groter dan op een grote school. Als school zullen we ons telkens moeten afvragen of we aan de voorwaarden en -verwachtingen kunnen voldoen.

#### 4.6 Inspanningen van school:

De leerlingen kunnen allemaal rekenen op de begeleiding van professionals, leerkrachten die rekening houden met de persoonlijkheid, de leerstijl, de leertijd en de behoefte aan re-teaching van elk kind.

Naast de groepsleerkrachten en directieleden, heeft de Zonnewijzer een intern begeleider.

De extra hulp wordt zo veel mogelijk door de groepsleerkracht in de klas gegeven. Er is voor een enkeling met grote leerproblemen een speciale leerling begeleider die één op één met de kinderen werkt.

Verder is er regelmatig een maatschappelijk deskundige die zich onder meer richt op de hulpvragen van ouders, het adviseren van leerkrachten en het verduidelijken van de hulpvraag. We noemen dit SchoolGericht Maatschappelijk Werk.

In het Intern Zorgplan beschrijven we de functies van de leden van ons zorgteam (de Interne Zorgcommissie).

In het Intern Zorgplan staan de regels, protocollen, organisatie, etc. van de zorg nauwkeurig beschreven.

Binnen het Samenwerkingsverband Weer Samen Naar School zijn preventief ambulante begeleiders aanwezig die kunnen worden geconsulteerd.

Verder: zie Zorgplan WSNS.

#### 4.7 Onderwijs aan langdurig zieke kinderen

Als we verantwoordelijk worden gesteld voor het verzorgen van onderwijs aan langdurig zieken dan onderhoudt de school contacten met de zieke en zorgt ervoor dat het leerproces zo goed mogelijk doorloopt.

#### 4.8 Aanmeldingen van leerlingen:

Bij een aanmelding wordt altijd bekeken of het kind in de betreffende groep past. Gekeken wordt dan naar de groepssamenstelling. Is het bijv. een drukke / rustige groep, een grote / kleine groep een groep met veel/weinig individuele problematiek, zijn er kinderen in de groep met specifieke onderwijsbehoeften?

Kunnen wij bieden wat de ouders van ons mogen verwachten.

Na overleg met directie, ib-er en de beoogde leerkracht van de groep wordt er een besluit genomen om een kind al dan niet aan te nemen.

Bij leerlingen die tijdens hun schoolloopbaan specifieke onderwijsbehoeften nodig blijken te hebben, wordt hierop ingespeeld.

De school kijkt eerst wat er binnen hun eigen mogelijkheden ligt en eventueel wordt er hulp ingeroepen van instanties die kundig zijn op het betreffende gebied. Maar dit altijd in samenspraak met de ouders.

#### 4.9 Meldcode huiselijk geweld en kindermishandeling

Sinds eind 2010 is het verplicht om te werken met een meldcode huiselijk geweld en kindermishandeling. De meldcode is een stappenplan voor de professional. De meldcode beschrijft wat hij/zij moet doen als hij/zij huiselijk geweld of kindermishandeling signaleert.

Er zijn 5 stappen:

1. In kaart brengen van de signalen.
2. Collega's (waaronder de vertrouwenspersoon) consulteren en zo nodig het Advies- en Meldpunt Kindermishandeling (AMK) of het steunpunt Huiselijk Geweld raadplegen.
3. Praten met de cliënt.
4. De aard van huiselijk geweld of kindermishandeling wegen.
5. Beslissen: hulp organiseren of melden bij het A.M.K. (Advies - en Meldpunt Kindermishandeling).

#### 4.10 Voortgangsregistratie omtrent de ontwikkeling van leerlingen

Er zijn methodegebonden toetsen. Dat zijn de eerste instrumenten om te signaleren of de leerstof door kinderen wordt beheerst.

Daarnaast is er een specifieke rol van de LVS-toetsen. Dit wordt van alle leerlingen bijgehouden in een leerlingvolgsysteem.

Dit systeem ondersteunt de leerlingenzorg en kan een belangrijke functie vervullen bij het verzorgen van onderwijs op maat. Leraren kunnen gezamenlijk of met de Intern Begeleider de evaluatiegegevens van het systeem analyseren en daarbij letten op drie niveaus:

- A. **Leerlingniveau:**  
Bij de leerlingenevaluatie controleert de leraar of iedere leerling de lesdoelen heeft bereikt. Hij vergelijkt de prestaties van de leerling met de medeleerlingen of van een normgroep buiten de school. De informatie uit deze leerlingenevaluatie vormt de basis voor een diagnose en voor het formuleren van leerdoelen waarop eventueel extra hulp gericht moet worden op leerlingen met extra onderwijsbehoeften (waaronder ook begaafde leerlingen).
- B. **Groepsniveau:**  
Bij de groepsevaluatie controleert de leraar aan de hand van de groepsprofielen/registratielijsten of de stof over het algemeen goed verwerkt is, of de groepsinstructies het gewenste effect hebben en zo niet, aan welke onderdelen opnieuw aandacht moet worden besteed.  
De groepsprofielen/registratielijsten laten zien welke leerlingen op welke onderdelen onvoldoende presteren en bieden daarmee de informatie die nodig is voor het realiseren van adaptief onderwijs en differentiatie bij instructie en verwerking
- C. **Schoolniveau:**  
Op schoolniveau moet het team, de directie en de ib-er, de resultaten evalueren.  
Als er tijdens evaluatie dingen opvallen, kunnen hier maatregelen voor genomen worden.  
Het is goed om kritisch naar de resultaten te kijken, dit houd je als school scherp.

#### 4.11 Wat levert de registratie op?

Registratie levert op dat we de leervorderingen van de individuele leerlingen en de groepsvorderingen goed in beeld krijgen, zodat we op verbeteringen kunnen sturen. De school richt zich in eerste instantie op de vorderingen op de gebieden technisch lezen, begrijpend lezen, spelling, rekenen en wiskunde.

Registratie levert duidelijkheid op. Je hebt de leerprestaties, opbrengsten van de individuele leerling, de groep en de school in beeld.

Wel moet elke keer bekeken worden of er aanwijsbare oorzaken zijn voor opmerkelijke leerprestaties. Zo kan overwogen worden of er voor falend presteren aanvullende diagnostische toetsing noodzakelijk is. In onderling overleg tussen IB-er en leerkracht kan overwogen worden of er expertise moet worden aangevraagd.

#### 4.12 Beleidsvoornemens en plannen

- Samenhang en eenduidigheid in het zorgsysteem door digitaliseren en de mogelijkheid van een ieder om gegevens in – en aan te voeren
- In het schooljaar 2011-2012 moet elke leerkracht kunnen werken met ESIS
- De gegevens worden consequent ingevoerd, analyses moeten worden gemaakt, conclusies getrokken en in leerling-besprekingen en in teamverband besproken. De dwarsdoorsneden, trendanalyses en vaardigheidsgroei voor individuen, groepen en per vakgebied kunnen uitgedraaid worden.
- 2 maal per jaar in leerling-besprekingen en 2 maal per jaar in teamverband.

## **5. Onderwijskwaliteit en schoolontwikkeling**

### 5.1 Uitgangspunten en doelstellingen van het onderwijs

De uitgangspunten van ons onderwijs zijn:

- Het is onze bedoeling dat we met de kinderen een aangename tijd op de Zonnewijzer doorbrengen en hen zo veel mogelijk leren en dat de kinderen hierbij een ononderbroken ontwikkelingsproces doorlopen.
- We voldoen aan de wettelijke opdrachten van het onderwijs
- We willen de kinderen handvatten geven welke hen in staat stellen goed voorbereid naar het voortgezet onderwijs te gaan en kritisch te kijken naar sociaal - en maatschappelijke waarden.
- We accepteren daarbij grote verschillen in cognitieve vaardigheden, maar niet in de wijze waarop we met elkaar omgaan. Respect, aandacht en accepteren van andermans 'eigen'-aardigheden, omgang met materiaal zijn hierin sleutelwoorden.
- We zullen zo veel mogelijk eensluidend zijn. We kunnen en willen uitwassen uit 'de grote maatschappij' niet in onze 'kleine maatschappij' (dus: 'school') accepteren en zien daar streng op toe.

De doelstellingen van ons onderwijs zijn:

- De school hanteert tenminste de kerndoelen bij haar onderwijsactiviteiten en de aan het eind van het basisonderwijs te bereiken doelstellingen.
- Het onderwijs bevordert actief burgerschap en sociale integratie. Wij zien de school als een vormingsinstituut waarbij kinderen zich individueel kunnen ontwikkelen tot een bewust persoon in deze maatschappij.
- Het onderwijs op de Zonnewijzer heeft tot doel (in samenspraak met de ouders) de kinderen van vier tot en met twaalf jaar de mogelijkheid te bieden zich elementaire kennis, vaardigheden en gedragvormen eigen te maken, teneinde tot een optimale ontplooiing van hun persoonlijkheid en persoonlijke mogelijkheden te komen. Belangrijk is hier, dat wij de kinderen willen leren, rekening houdend met de ander, hun eigen weg te vinden in de huidige complexe maatschappij.
- De leerlingen hebben kennis van - en maken kennis met verschillende achtergronden en culturen van leeftijdgenoten. Wij willen kinderen informeren, uitdagen tot leren, uitnodigen om de dialoog aan te gaan en standpunten in te nemen.
- De school besteedt op structurele en herkenbare wijze aandacht aan het bestrijden van achterstanden en in het bijzonder in de beheersing van de Nederlandse taal.
- Ons onderwijs richt zich op de brede ontwikkeling van de kinderen. Dit houdt in dat wij de leerlingen begeleiden en stimuleren bij de ontwikkeling van alle aspecten van de mensvorming.

Deze vorming bestaat uit:

- de ontwikkeling gericht op het verstandelijk leren;
- de ontwikkeling van aspecten als gevoelens, motivatie en interesses;
- de ontwikkeling van motorische en zintuiglijke vaardigheden;
- de creatieve ontwikkeling.
- Kinderen meer verantwoordelijk toedichten in steeds grotere mate voor hetgeen ze doen, voor hetgeen ze leren en voor hoe ze omgaan met andere leerlingen en leerkrachten.

## 5.2 Opbrengstgericht werken en invoering referentieniveaus

Opbrengstgericht werken is, volgens de inspectie, het systematisch en doelgericht werken aan het maximaliseren van prestaties.

Vijf indicatoren in het waarderingskader verwijzen naar elementen van opbrengstgericht werken:

- Leraren volgen vorderingen van leerlingen systematisch
- De school gebruikt een samenhangend systeem van instrumenten en procedures voor het volgen van leerling-prestaties
- De school gaat de effecten van de zorg na
- De school evalueert jaarlijks systematisch de kwaliteit van haar opbrengsten
- De school evalueert regelmatig het onderwijsproces

Als voorbeeld van de wijze waarop leerling-resultaten worden geanalyseerd, leerinhoud wordt aangepast en gecontroleerd wordt of de aanpassingen tot succes heeft geleid staat hieronder beschreven hoe de stand van zaken er in juni 2011 voor staat en hoe we in de toekomst met de leerling-resultaten om zullen gaan. Een procesbeschrijving:

Alleen de trendanalyse van de leeswoordenschat is ten behoeve van dit schoolplan als voorbeeld nader uitgewerkt, de overige gegevens zullen in leerling-besprekingen en teambesprekingen nader aan de orde komen.

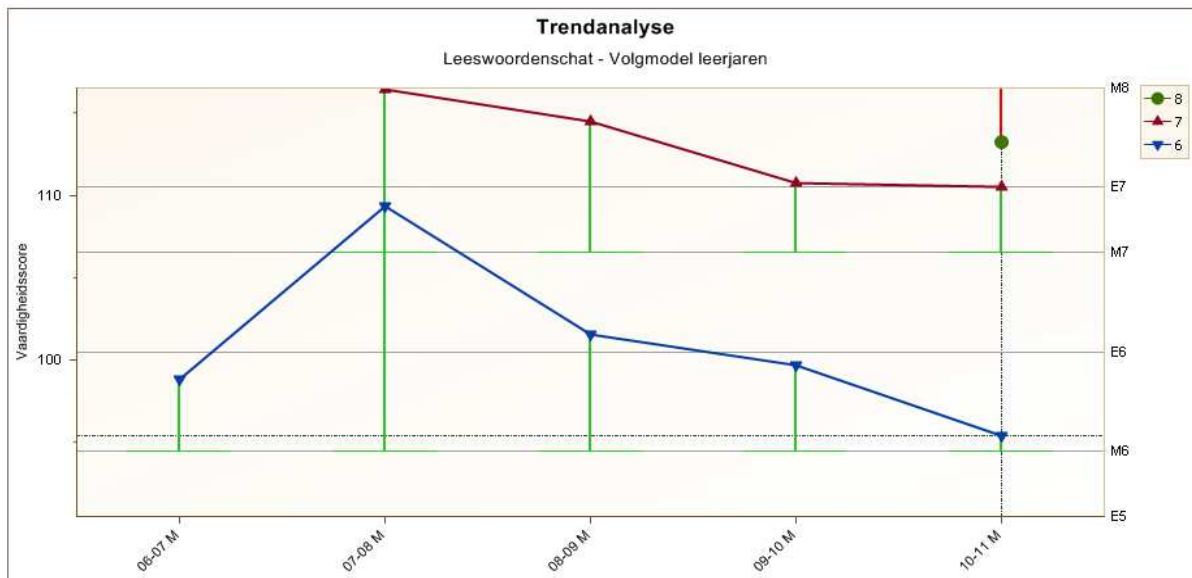
De Zonnewijzer is in november 2010 van leerling-administratiesysteem veranderd en bij het schrijven van dit schoolplan is gebleken dat op nog veel plekken de resultaten niet goed in beeld kunnen worden gebracht.

Onderstaande grafieken voldoen inmiddels aan de actualiteit, maar evenals bij dit onderdeel zijn op bijna alle andere geregistreeerde gegevens fouten geconstateerd. Tot juni 2011 is naast Esis het LVS van Cito in stand gehouden zodat gegevens niet verloren zijn gegaan, maar in het overzetten van de gegevens van Cito naar Esis (dec 2010) zijn onmiskenbaar fouten geconstateerd.

- De Zonnewijzer ziet het als plicht de resultaten voor 2012 volledig up-to-date te hebben.
- De Zonnewijzer gaat leerlingen en groepen analyseren naar aanleiding van trendanalyses en dwarsdoorsneden.

*Voorbeeld 1***Trendanalyses:**

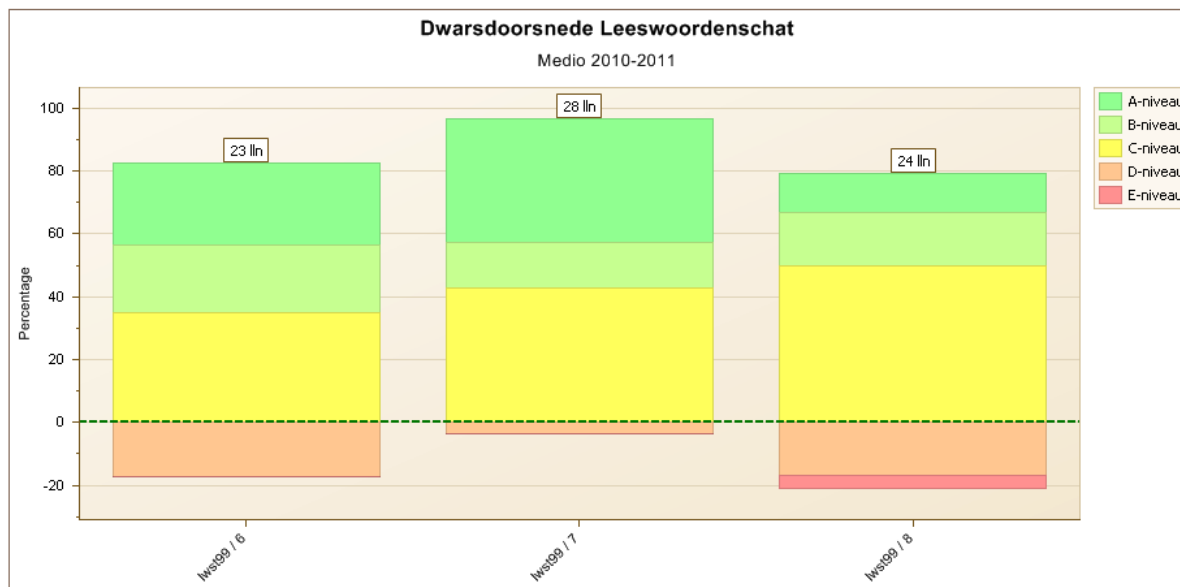
Onderstaande trendanalyses (juni 2011) dienen er voor om op basis van de vertoonde lijnen te analyseren, te concluderen en actie te ondernemen.

*Leeswoordenschat*

- *Conclusies / constatering:*
  - *In groep 6 was er een piek in 2006-2007 en vertoont de lijn sindsdien een neergaande lijn, wat is hiervan de oorzaak?*
  - *Een soortgelijk beeld is te zien in groep 7 waarbij het verval geringer is.*
  - *In beide gevallen wordt er gescoord boven het landelijk gemiddelde (te zijn aan de groene verticale staafjes)*
  
- *Verklaringen:*
  - *Veel wisselingen nieuwe leerlingen in deze groep gekomen van een andere school die gemiddelde naar beneden halen.*
  - *Meer aandacht voor processen geweest.*
  
- .....
- *Wat gaan we er aan doen:*
  - *Kinderen die laag scoren in aparte groep extra begeleiden.*
  - *Extra huiswerk meegeven om hetzelfde 'level' te halen of zo dicht mogelijk in de buurt van de andere klasgenoten.*
  
- .....
- *Hoe controleren we of onze aanpassingen het gewenste succes hebben bereikt?*
  - *Van de groep die extra begeleid wordt verwachten we bij een latere toets een hogere score.*
  
- .....

*Voorbeeld 2***Dwarsdoorsneden**

*Dwarsdoorsneden van de klassen in het schooljaar 2010-2011 laten de volgende gegevens zien:*

*Leeswoordenschat*

- *Conclusies / constatering:*
  - *Scores zijn niet verontrustend op gebied van leeswoordenschat.*
  - *Eén leerling in groep 8 scoort op E-niveau. Hij scoorde altijd al niet goed bij leeswoordenschat, hij krijgt huiswerkbegeleiding op school op dit gebied en heeft geen steun vanuit ouders.*
- *Verklaringen:*
  - *Van de leerlingen van groep 6 die een D scoren is één leerling dyslectisch, hebben 2 moeite met het onderdeel (krijgen extra begeleiding) en verwachten we van de 4<sup>e</sup> dat zij dit makkelijk kan verbeteren.*
- *Wat gaan we er aan doen:*
  - *Dyslectieleerling: voorlezen*
  - *Extra begeleiding voor 2 leerlingen continueren*
  - *Eenvoudig extra huiswerk mee*
  - *4<sup>e</sup> leerling heeft waarschijnlijk eenmalig zwak gescoord. Volgende toets nader bekijken.*
- *Hoe controleren we of onze aanpassingen het gewenste succes hebben bereikt?*
  - *Bij de volgende toets wordt gekeken of de extra inspanning succes heeft gehad of dat er wellicht een handelingsplan dient te komen.*

Over vier jaar willen we:

- Een optimaal functionerend systeem voor analyse hebben
- Over de hele linie een beter resultaat hebben als gevolg van adequaat handelen.
- Een continue cyclus hebben gerealiseerd waarin de plannen worden uitgevoerd, gecontroleerd, aangepast worden en gekeken wordt of de aanpassingen succesvol zijn geweest.

### 5.3 Inhoud van het onderwijs en beschrijving van de vakken

Ons onderwijs richt zich op de brede ontwikkeling van de kinderen. Hieronder verstaan we tenminste de emotionele en de verstandelijke ontwikkeling, het ontwikkelen van creativiteit, het verwerven van noodzakelijke kennis en van sociale, culturele en lichamelijke vaardigheden.

Dit geven wij op de volgende wijze vorm:

#### *5.3.1 De kleutergroepen*

In de kleutergroepen wordt er thematisch gewerkt, dat wil zeggen dat een bepaald onderwerp gedurende een aantal weken centraal staat.

Wanneer we kijken naar de invulling van de dag in een kleutergroep, wordt er begonnen met het vak-/vormingsgebied godsdienstige vorming. Er wordt met elkaar gebeden, gezongen en er wordt verteld.

Hierna gaan de leerlingen aan het werk in hoeken en groepen, met materialen naar keuze of werken aan een door de leerkracht gegeven opdracht. Het 'planbord' wordt gebruikt om aan te geven wat de kinderen moeten en mogen doen, maar ook kunnen kinderen zelf hierop aangeven wat ze graag willen doen. De leerkracht houdt in de gaten dat de leerlingen gevarieerd werken en aan alles toekomen.

Ook kunnen er gezamenlijke activiteiten plaatsvinden, bijvoorbeeld sociaal-emotionele ontwikkeling, taalbevordering, muzikale ontwikkeling, "Schrijfdans" en leergesprekken.

Gedurende de dag wordt er ook buiten of in het speellokaal gespeeld. In deze kleuterperiode kun je stellen dat de kinderen 'spelenderwijs en gericht leren'.

#### *5.3.2 Overgang kleuters - groep 3*

Binnen de Zonnewijzer wordt er niet gesproken van groep 1 of groep 2. We spreken liever van de 'jongste', 'middelste' en de 'oudste' kleuters gedurende een periode die ongeveer 2 jaar duurt.

Wij hebben hiervoor gekozen om de volgende reden:

Bij kleuters is er sprake van een doorlopende ontwikkeling : als kleuter zit je op de Zonnewijzer in een kleutergroep, waar je al spelend leert en van elkaar leert.

Tijdens die periode bespreken we intern en met de ouders of hun kind (na de zomervakantie) rijp is om naar groep 3 te gaan.

Deze beslissing wordt genomen wanneer een kind over voldoende vaardigheden beschikt om het lesprogramma van groep 3 te kunnen volgen. Dit betekent in de praktijk dat het ene kind langer leerling van een kleutergroep kan zijn dan het andere kind.

De datum van 1 oktober hanteren we als medebepalende factor (vóór 1 oktober: na lopende schooljaar nog 1 jaar 'kleuteren'= vroege leerling, ná 1 oktober: na lopende schooljaar nog 2 volledige jaren in kleutergroep).

### *5.3.3 Volgen van kleuters*

Over kleuters wordt in hun kleuterperiode regelmatig gerapporteerd. We gebruiken het volgsysteem van PRAVOO (= PRAktijk Voor Orthopedagogische en Orthodidactische activiteiten). Hierin wordt gekeken naar kringgedrag, speelgedrag, werkgedrag, sociaal-emotioneel gedrag, taal, motoriek, zintuiglijke ontwikkeling, ordenen van hoeveelheden en (zelf-)redzaamheid.

Gedurende de kleuterperiode zijn er vijf meetmomenten (zgn. peilpunten), waarover naar de ouders wordt gerapporteerd. Al deze gegevens worden besproken en zijn mede bepalend voor de overgang naar groep 3.

Bij de oudste kleuters wordt bovendien nog het Groep 3 Rijpheidsprotocol en de Dangerous-Signs-List afgenomen. Hierin wordt resp. de 'rijpheid' voor groep 3 en de eventueel te verwachten problemen bij het aanvankelijk leesproces in kaart gebracht.

### *5.3.4 Ontluikende geletterdheid*

Wanneer een kleuter er blijk van geeft aan het leren lezen en schrijven toe te zijn, zal deze ontwikkeling in de kleutergroepen gestimuleerd worden.

### *5.3.5 Groep 3 tot en met 8*

In de groepen 3 tot en met 8 wordt gewerkt met methoden en met allerlei aanvullende materialen.

Voor bijna alle methoden geldt dat de leerstof in blokken is verdeeld.

Wanneer er door de leerlingen met een nieuw blok wordt begonnen, zijn er een of meer instructiemomenten. Instructie kan klassikaal, in groepjes of individueel worden gegeven.

Na een instructiemoment gaan de leerlingen de leerstof oefenen en zelfstandig verwerken; hierbij wordt gedifferentieerd in hoeveelheid en moeilijkheid.

Na het oefenen en eventueel (thuis) leren, vindt er een toets plaats. Het resultaat van de toets bepaalt wat de leerlingen na de toets doen: leerlingen die voldoende scores kunnen extra leerstof of verdiepingsstof krijgen, leerlingen die onvoldoende scores krijgen herhalingsstof of extra instructie.

Leerlingen voor wie de leerstof te moeilijk of te makkelijk is (de zorgleerlingen) krijgen voor één of meer vak- of vormingsgebieden een op hun individuele mogelijkheden afgestemd programma. Dit besluit wordt altijd genomen in overleg met de ouders.

De Speciale School voor Basis Onderwijs en het bureau OnderwijsAdvies (OA) kunnen de Intern Begeleider en leerkrachten ondersteunen bij het opstellen van zo'n programma.

Het weekprogramma waarin enige variatie per klas nog denkbaar is, ziet er in een schema als volgt uit. In elke klas hangt zichtbaar het lesrooster.

Aantal uren per week:	Kleuter- groepen	groep 3 en 4	groep 5 en 6	groep 7 en 8
Lichamelijke oefening / zintuiglijke oefening	8	1,5	1,5	1,5
Taalontwikkeling/lezen	3	7,75	5,75	5,25
Rekenen en wiskunde	2	5	5,25	5
Engelse taal				1,5
Wereldoriëntatie	1	1	4,5	5,5
Gedrag in het verkeer		0,75	0,75	0,5
Kunstzinnige vorming		3,75	2,5	2,5
Kunstzinnige vorming en Werken met ontwikkelingsmateriaal	9			
Schrijven	0,5	2,5	2	0,5
Godsdienstige vorming	2	2	2	2
Pauze	0	1,25	1,25	1,25
<b>Totaal aantal uren per week:</b>	<b>25,5</b>	<b>25,5</b>	<b>25,5</b>	<b>25,5</b>

### 5.3.6 Excursies / buitenlessen

Leren vindt niet alleen in school plaats maar ook buiten het leslokaal. Gymlessen en tekenlessen kunnen buiten plaatsvinden. Er zijn diverse excursies naar boerderijen, musea, bibliotheek, bossen etc. in het kader van cultuur – en natuur/milieueducatie (NME).

We laten ons graag bijstaan door ouders die met auto's, met fietsen of lopend met ons meegaan. Ons vervoerprotocol kunt u inzien in school of op de website. Wij gaan er van uit dat ouders toestemming geven voor 'schoolvervoer', zo niet wilt u dit dan aan de directie doorgeven. Bij gebrek aan begeleiding gaat een excursie niet door.

### 5.3.7 Huiswerk

In de groepen 3, 4 en 5 wordt slechts in overleg met ouders en indien dit wenselijk of noodzakelijk is, huiswerk gegeven. Groep 4 en 5 kennen wèl de wekelijkse woordpakketten als huiswerk.

Vanaf groep 6 wordt er (naast huiswerk voor spelling) iedere week huiswerk aan de leerlingen meegegeven.

In groep 6 wordt er twee à drie maal per week huiswerk gegeven. Dit huiswerk dient binnen enkele dagen ingeleverd of overhoord te worden.

In groep 7 wordt er drie à vier maal per week huiswerk gegeven. De periode tussen opgeven en inleveren / overhoren mag ongeveer een week bedragen.

In groep 8 wordt er dagelijks huiswerk gegeven. De periode tussen opgeven en inleveren/overhoren mag langer dan een week zijn.

Vanaf groep 6 dienen de leerlingen over een agenda te beschikken; de leerlingen doen dan ervaring op met het werken met een agenda.

#### 5.4. Inrichting van het onderwijs, waaronder inzet van moderne media.

De inrichting van ons onderwijs karakteriseert zich door:

##### *5.4.1 Het leerstofjaarklassensysteem*

De Zonnewijzer is een school met een leerstofjaarklassensysteem. Dit betekent dat kinderen van ongeveer dezelfde leeftijd bij elkaar in een groep zitten. Deze leerlingen krijgen dezelfde basisleerstof aangeboden. Kan een kind de basisstof minder goed aan, dan krijgt het voor één of meer vakken een eigen programma aangeboden.

##### *5.4.2 Klassenmanagement volgens het GIP-model*

De term GIP-model staat voor: Groeps- en Individueel gericht Pedagogisch en didactisch handelen van de leerkracht. Het is een vorm van klassenmanagement, waarin een groot appèl wordt gedaan op de zelfstandigheid van kinderen.

##### 5.4.2.1 Het doel van GIP:

Door te werken volgens het GIP model willen we bereiken dat kinderen *zelfstandiger* worden, meer toekomen aan *onderwijs op eigen niveau* (adaptief onderwijs) en dat de leerkracht door de wijze van organiseren in staat is hulp en instructie te bieden op verschillende niveaus.

Ook wordt de ontwikkeling van het zelfvertrouwen gestimuleerd en zullen de kinderen in staat zijn beter met elkaar samen te werken.

Kinderen moeten er vertrouwen in krijgen, dat ze ook zonder hulp van de leerkracht tot oplossingen van opdrachten / taken en problemen in staat zijn. Pas wanneer ze echt niet verder kunnen, kunnen de leerlingen volgens de geldende afspraken hulp vragen.

Er is een duidelijke opbouw in het GIP-model.

Het geheel kent een vijftal belangrijke thema's:

1. **Organisatie:** Dit thema is gericht op basale gedragsregels en werkafspraken. Dit is een voorwaarde om tot inhoudelijk handelen te komen.
2. Werken volgens het GIP-model kent als hoofdthema de **zelfstandigheid van leerlingen**. Vragen die zoal aan de orde zullen komen zijn:

- Kunnen de kinderen omgaan met uitgestelde aandacht? Hebben ze inzicht in eigen kunnen en kunnen zij taken overzien? Zijn de leerlingen in staat problemen op te lossen?
3. **Kwaliteit van de instructie:**  
Hoe organiseert de leerkracht, op welke momenten biedt de leerkracht hulp?  
Kunnen leerlingen zelfstandig plannen: bijvoorbeeld aan een andere taak beginnen tot er hulp is of de taken over de dag / week verdelen?
4. **Emotionele ontwikkeling:**  
Hoe vindt de instructieplaats: klassikaal, in groepjes of individueel?  
Kinderen moeten leren meer greep op hun eigen gedrag te krijgen alsmede een realistisch beeld van de eigen mogelijkheden (ontwikkeling van zelfvertrouwen en zelfwaardering).
5. **Samenwerken:**  
*Ook zullen de kinderen leren afspraken in de omgang met elkaar te gebruiken en daarbij zowel het eigen gedrag als het gedrag van de ander te beoordelen.*

Voorwaarde bij dit alles is: **Ruimte** (hoe is de schikking t.o.v. elkaar), **Ritme** (dagkaarten / roosters) en **Regels** (duidelijkheid over afspraken).

In elke klas zie je dezelfde onderstaande regels terug, een herkenbare lijn in school:

- Ik werk rustig aan mijn taak.*
- Ik probeer een probleem zelf op te lossen.*
- Ik kan iets vragen als de juf/meester langskomt.*
- Ik doe ander werk als ik niet verder kan (niet bij de kleuters)*

#### 5.4.3 Moderne media:

We werken met moderne middelen als computers en smartboarden. Onze lessen richten zich niet zo zeer om computers of programma's beter te leren kennen, maar we zien deze media meer als didactisch hulpmiddel.

Hiermee worden leerkracht en kinderen in staat gesteld om:

- snel tot kennis te komen (opzoeken / video-presentatie /...)
- sneller te communiceren (e-mail)
- zorgvuldiger te werken
- vaardigheden en kennis te toetsen
- goed te kunnen presenteren.

Het einde van de mogelijkheden van de moderne media is nog lang niet in zicht.

## 5.5 Kwaliteitsbeleid en doelen

Het schoolplan is een richtinggevend document bij de kwaliteitsverbetering. Het doel van ons kwaliteitsbeleid is:

De kwaliteit van ons onderwijs bewaken, vasthouden en waar nodig verbeteren. Door onszelf met regelmaat de vraag te stellen 'doen we de goede dingen en doen we de dingen goed?'

Tijdens de evaluaties van de zorg (bijv. tijdens personeelsvergaderingen, Interne Zorg Commissie en in de MR-vergaderingen), worden onze doelstellingen aangescherpt, die vervolgens moeten worden gerealiseerd

Het systeem van kwaliteitsverbetering- en bewaking kan nog beter verankerd worden in onze organisatie. De komende jaren gaan we onze kwaliteitszorg nadrukkelijker aan de orde stellen tijdens personeelsvergaderingen.

De directie is uiteindelijk verantwoordelijk voor de uitvoering van het kwaliteitszorgsysteem.

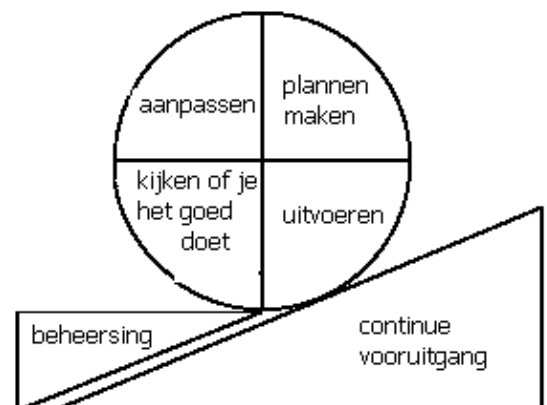
De taken zijn onder andere:

- Aansturen van de kwaliteitszorg.
- Bewaken van de relatie met de missie van school, met de financiën en met de kwaliteit van de medewerkers.
- Ervoor zorgen dat eventuele externe expertise wordt ingezet.
- Inzichtelijk maken van aandachtspunten m.b.t. kwaliteitszorg.

Voor de leerkrachten en andere teamleden geldt: Hun houding wordt gekenmerkt door voortdurende zorg voor de kwaliteit van ons onderwijs. Hierbij worden steeds antwoorden gezocht op de vragen: waar staan we voor (wat is onze visie en handelen we in de intentie van de visie), hoe bereiken we dat (plannen), wat kan beter (analyseren van opbrengsten) en hoe verankeren we de kwaliteit (borging)? Als er wordt gewerkt aan een veranderingsonderwerp, wordt dat gedaan met het ritme van de cirkel van Demming (zie afbeelding).

Uiteindelijk moeten alle afwegingen leiden tot vooruitgang.

Voor de leerkracht is dit 'dagelijkse kost' en blijft het onderwijsvak boeiend. Het proces staat nooit stil, want stilstand is achteruitgang.



## 5.6 Wijze van kwaliteitsbewaking

Alle acties die we ondernemen proberen we onder te brengen in de Demming Circle. Door de 'P-D-C-A-cyclus' systematisch na te gaan of de gewenste effecten en resultaten gehaald worden, wordt het mogelijk het beleid waar nodig bij te sturen.

Wij maken gebruik van de volgende instrumenten en werkwijzen om de kwaliteit te bewaken:

- Leerlingvolgsysteem.
- Personeelsgesprekken (zowel op team-, als op individueel niveau)
- Klassenbezoeken.
- Vergaderingen zoals teamvergadering, IZC, MR, etc.
- Bezoek van de clusterdirecteuren vanuit het bestuur Lucas Onderwijs, zoals staat beschreven in de notitie "Schoolbezoeken".
- Gesprek met de Inspecteur in aanwezigheid van de clusterdirecteur (Het meest recente inspectiebezoek heeft in maart 2009 plaatsgevonden en de verbeterpunten zijn opgenomen in de jaarplannen en in dit schoolplan.
- Gebruikmaken van het aanbod van de afdeling Onderwijs en Kwaliteit van Lucas Onderwijs of externe expertise voor bijvoorbeeld studiedagen en workshops..
- Collegiale consultatie

Als we het hebben over het borgen van de kwaliteit, dan zijn de volgende documenten bruikbaar:

- leerlingvolgsysteem en toetsuitslagen CITO,
- verslagen van inspectiebezoeken
- leerlingtevredenheidsonderzoek
- oudertevredenheidsonderzoek
- functioneringsgesprekken
- jaarplan en jaarverslag
- leerling-besprekingen
- interne Zorg Commissie verslagen
- notities (ICT, Pedagogisch Klimaat, Passend Onderwijs, Opbengstgericht werken etc.)
- het Intern Zorgplan (jaarlijks besproken en bijgesteld)
- de zorgprotocollen die jaarlijks worden geactualiseerd.

Aan de hand van de resultaten van de bovengenoemde documenten stellen we de lijst op met veranderingsonderwerpen voor de korte en lange termijn. Alle acties die we ondernemen proberen we onder te brengen in de Demming Circle.

Over het leerlingvolgsysteem van Cito merkt de school op dat deze recent (augustus 2010) is vernieuwd en dat de resultaten van de leerlingen, als gevolg van deze verandering, minder goed ogen. We zullen deze verschillen in de nabije toekomst goed dienen te interpreteren.

In deze interpretatie dient ook te worden meegenomen dat niet alle door de Zonnewijzer gebruikte methoden (bijvoorbeeld rekenen) goed aansluiten bij de Cito-toetsen en dat er slechts één toetsgegeven per jaar is voor begrijpend lezen.

Voor de Zonnewijzer is de jaarlijkse overdracht van dossiers naar de ontvangende leerkracht van groot belang.

Hoewel de overdracht altijd met grote zorg wordt gedaan, zal een protocol "warme overdracht naar de volgende groep" worden samengesteld. Hiermee willen we voorkomen dat belangrijke wetenswaardigheden over leerlingen, hun kwaliteiten en beperkingen, alsmede belangrijke informatie over contacten met ouders, onbesproken blijven.

### 5.7 Wijze van vaststellen van kwaliteitsverbeterende maatregelen

Gezien de formele status van dit document wordt de wijze van vaststellen van kwaliteitsverbeterende maatregelen vastgesteld door MR en bestuur van de school. Ouders worden middels de schoolgids op de hoogte gesteld van de hoofdlijnen van beleid, zoals dat vastgesteld is in het schoolplan.

De veranderdoelen zijn terug te vinden in het schoolplan, de jaarplannen en jaarverslagen.

### 5.8 Beleidsvoornemens en plannen

- kwaliteit van ons onderwijs bewaken, vasthouden en waar nodig verbeteren
- systeem van kwaliteitsverbetering- en bewaking verankeren in de organisatie
- kwaliteitszorg regelmatig onderwerp op teamvergaderingen.
- klassenbezoeken en collegiale consultatie.
- opstellen van protocol: 'Warme overdracht'.

## **6. Kwaliteit van de medewerkers**

### **6.1 Uitbreiden en borgen van de kwaliteit van medewerkers**

Het doel met het oog op de kwaliteit van de medewerkers is:

Het vergroten van de kwaliteit van de medewerkers als team en als individu. Dat zal het onderwijs aan de leerlingen ten goede komen.

Als voorwaarde geldt dat dit alleen kan als er een goed onderwijskundig klimaat is waarin iedereen zich 'wel bevindt'.

Professionals moeten zich kundig voelen en moeten kunnen werken in een vertrouwde omgeving waardoor ze zich uitgedaagd voelen om voor zichzelf -, en voor de kinderen tot betere prestaties te komen.

De kwaliteit van de medewerkers wordt geborgd door te werken met:

- bekwaamheidsdossiers.
- het nascholingsplan.
- functioneringsgesprekken, beoordelingsgesprekken.
- gesprekken n.a.v. klassenbezoek of leerlingbesprekingen
- taakbeleid
- formatiebeleid,
- verzuimbeleid,
- beleid evenredige vertegenwoordiging van vrouwen in de schoolleiding,
- mobiliteit,
- ARBO-beleid.

We verwachten dat een en ander op het gebied van medewerkers en kwaliteit nadrukkelijker in beweging komt door invoering van het systeem BARDO.

### **6.2 Wet op de Beroepen in het Onderwijs (Wet BIO).**

Voor de tekst verwijzen we naar de wettekst van de Wet BIO: [www.wet-bio.nl](http://www.wet-bio.nl).

Onze school onderschrijft de zin van de Wet en ziet vooral winst in de volgende elementen:

- bekwaam zijn en bekwaam blijven horen bij een lerende organisatie.
- het gesprek over de kwaliteit van eigen functioneren als professional kan leiden tot individuele of groepsgerichte scholingstrajecten.
- het inrichten en bijhouden van een bekwaamheidsdossier is een wezenlijk onderdeel van de ontwikkeling van een professional.

Op de Zonnewijzer is het bijhouden van een bekwaamheidsdossier nog onvoldoende een plek gegeven in de organisatie. In schooljaar 2011-2012 zal door invoering van BARDO hier de nodige impuls aan gegeven worden.

Te denken valt aan onderstaande onderdelen:

- De bekwaamheid van de medewerkers worden in kaart gebracht.
- De competenties nemen we met elkaar door en we proberen per competentie scherp te krijgen hoe dat wat betreft leerkrachtgedrag op de Zonnewijzer er uit moet komen te zien.
- We bespreken welke zaken een plek moeten krijgen in het digitale bekwaamheidsdossier, hoe de toegankelijkheid ervan is, wat de status ervan is, etc.
- Alle medewerkers gaan hun dossier inrichten.
- We doen een poging een zinvolle relatie te leggen tussen de Wet BIO en de functiemix als uitwerking van het Actieplan Leerkracht.

### 6.3 Actieplan Leerkracht van Nederland

Voor het stuk "Actieplan Leerkracht van Nederland" verwijzen we naar de site van het ministerie van onderwijs: [www.leerkrachtvannederland.nl](http://www.leerkrachtvannederland.nl).

In dit schoolplan geven we apart aandacht aan de functiemix behorende bij het onderwerp een betere beloning.

De Zonnewijzer onderneemt, en heeft ondernomen, een aantal acties binnen dit onderwerp, te weten:

- In het schooljaar 2010-2011 is er voor gekozen personeel te benoemen in het kader van de functiemix op basis van hun functioneren. Financiële waardering derhalve voor geleverde prestaties uit het verleden waar veel waardering voor was.
- In het schooljaar 2011-2012 zullen we de functies beschrijven in taken, verantwoordelijkheden en bevoegdheden. welke functies zijn er nodig om het onderwijs binnen mijn organisatie te kunnen verzorgen?
- De directeur zal, mede volgens de richtlijnen van Lucas Onderwijs, de schaal al dan niet toekennen.
- In het schooljaar 2011 – 2012 zal de gang van zaken rond de functiemix worden geëvalueerd.
- Van 16% in 2010 zal het aantal LB-functionarissen oplopen tot 40% van de totale formatie in 2014.
- We nemen de functiemix op als veranderingsonderwerp om vragen te beantwoorden zoals: hoe houden we onze medewerkers voor 100% gemotiveerd.
- Scholing is van belang voor het wel of niet solliciteren naar een bepaalde functie.
- In 2014 moet 40 procent (op bestuursniveau) van de leraren benoemd zijn in een LB-functie
- Concreet voor de Zonnewijzer betekent dat voor de komende jaren steeds meer mensen moeten worden benoemd in de LB-schaal.

School		LB 2010	LB 2011	LB 2012	LB 2013	LB 2014
Zonnewijzer	179	0,3682	0,7364	1,1045	1,4727	1,8409

#### 6.4 Vrouwen in de schoolleiding

Het bestuur van Lucas Onderwijs stelt ten behoeve van de directies van zijn scholen, indien aan het totaal van die scholen van een ondervetegenwoordiging van vrouwen in de functie van directeur onderscheidenlijk adjunct-directeur sprake is, eenmaal in de vier jaar een document inzake evenredige vertegenwoordiging van vrouwen in de schoolleiding vast. Onze school sluit zich aan bij dit beleid.

#### 6.5 Beleidsvoornemens en plannen

Onze beleidsvoornemens en plannen zijn:

- kwaliteit van de medewerkers borgen
- uitwerking acties Wet BIO
- uitwerking acties functiemix
- invoering BARDO
- jaarlijks taakbeleid vaststellen
- jaarlijks scholingsbeleid vaststellen
- teamscholing op gebied van kwaliteitsontwikkeling

## **7. Financieel beleid**

### 7.1 Financiële positie van de school

De reserves van onze school zijn voor de afgelopen jaren als volgt te beschrijven: De school beschikt over voldoende financiële reserves. In de voorbijaande periode is gereserveerd in verband met de te verwachten terugloop van het leerlingenaantal. Inmiddels groeit het aantal leerlingen en kan met een negatief exploitatie worden gewerkt. Dit wil zeggen dat er meer geld, gecontroleerd wordt uitgegeven dan dat er wordt ontvangen.

De reserves bedroegen op 1 januari 2010 zo'n kleine € 300.000 en de stand van de voorzieningen bedroeg op hetzelfde moment zo'n € 125.000. Hiermee wordt het onderhoud en op (zeer lange termijn) eventuele nieuwbouw gegarandeerd.

De baten zijn voor het overgrote deel afkomstig van het Rijk (98%), een klein deel vanuit het samenwerkingsverband (1%) een deel van de gemeente (1%)

De lasten zijn als volgt te onderscheiden:

Last	Percentage	Onder andere voor:
Personele lasten	78%	Salariskosten / vakantie-uitkeringen / vervangingen
Afschrijving	2%	Meubilair / ICT / methoden / Gebouw
Huisvestingslasten	7%	Schilderwerk / installaties / energie / schoonmaak
Overige lasten	11%	hiervan 47% kosten bestuursbureau / 14% ICT-voorzieningen / 14% leermiddelen

In 2015 willen wij dat de school er nog steeds gezond uit ziet.

Dat houdt in dat er altijd voldoende reserves moeten zijn om eventuele financiële tegenvallers op te vangen, ook voor langere termijn. Bij continuering van het huidige beleid, met jaarlijks een onttrekking uit de reserves t.b.v. het personeelsbeleid, is dit goed te waarborgen.

In de nabije toekomst zien we een groei van het leerlingaantal en dus een groei van de baten, waardoor meer geld kan worden uitgegeven voor personeelsbeleid.

### 7.2 De keuzes die de school maakt

De school zal meer uitgeven aan personeelsbeleid. Te denken valt hierbij aan administratieve / huishoudelijke ondersteuning en voor onderwyzend personeel.

### 7.3 Projecten

De Zonnewijzer kent geen projecten waarin het deelneemt.

## 7.4 Giften, sponsoring en ouderbijdragen

De Zonnewijzer heeft geen sponsorcontracten met bedrijven. Het komt wel voor dat ouders met bedrijven iets extra's voor hun kind, voor de klas van hun kind of voor school willen doen. De school staat hier voor open, maar het sponsoren mag geen verwachtingen scheppen voor de school of voor de sponsor. Eveneens moet voorkomen worden dat er scheve gezichten ontstaan als de ene klas veel - en een andere klas helemaal niet hier in aanmerking voor komt. De school heeft hier nog geen beleid op vastgesteld, maar zal dat in overleg met de medezeggenschapsraad gaan doen.

De Zonnewijzer zamelt zendingsgeld in en is daarmee zelf een sponsor voor een goed doel, te weten Plan Nederland. Ook doet de Zonnewijzer jaarlijks mee met de actie 'Schoenmaatjes' van Edukans waardoor kinderen op school zich bewust worden van kinderen in een kansarme omgeving.

Over de ouderbijdrage op onze school kan het volgende worden gemeld: Aan de ouders van de school wordt jaarlijks een vrijwillige ouderbijdrage gevraagd. Van deze bijdrage worden allerlei noodzakelijke, nuttige en gezellige zaken betaald, die niet uit het budget van de school kunnen worden bekostigd. Ook kan de school een verzoek indienen voor een grotere aanschaf met een langere duurzaamheid (te denken valt aan speeltoestellen, extra audio-video apparatuur, fotoapparatuur, inrichting van de nieuwe school etc.). De ouderbijdrage wordt geïnd samen met de kosten van de schoolreis en het kamp van groep 8. We verwachten dat iedereen meegaat met het schoolreisje en met het kamp. Door de betaling van ouderbijdrage en het schoolreisje / kamp gelijktijdig te doen is er minder administratieve rompslomp en mogen we rekenen op een grotere respons. Voorwaarde om mee te gaan met de schoolreis / kamp is dat de betaling **moet** zijn gedaan! Vanzelfsprekend kan de betaling gespreid plaatsvinden. Aan het begin van het schooljaar ontvangen ouders een formulier waarop aangeven kan worden op welke wijze de vrijwillige ouderbijdrage en de kosten van het schoolreisje/kamp kan worden voldaan.

De ouderbijdrage bedroeg in het schooljaar 2010-2011 € 43,- voor één kind, € 61,- voor 2 kinderen en € 76,- voor drie kinderen. De ouderbijdrage wordt jaarlijks met ongeveer € 1,50 verhoogd. Jaarlijks wordt het financieel overzicht van de ouderbijdrage ter goedkeuring aan de MR voorgelegd. Voor ouders met betalingsproblemen kan de school adviseren.

## 7.5 Beleidsvoornemens en plannen

- continuering huidig beleid
- als gevolg van toenemend leerlingaantal zullen we kansen en bedreigingen in beeld moeten brengen.
- meer personeel
- gebruik maken van de ouderbijdrage conform afspraken met de medezeggenschapsraad.
- zoeken naar bedrijven die bijvoorbeeld in materiaal een bijdrage willen leveren in het onderwijsproces (sponsoring).

## **8. Facilitair beleid en relationeel beleid**

### 8.1 Huisvestingsbeleid

In januari 2008 zijn we gestart in een nieuw gebouw. De directe omgeving van school wordt nog steeds gerevitaliseerd. De hele revitalisatie van het Oude Damcentrum bestaat uit 6 deelprojecten, de nieuwe Zonnewijzer hoorde bij het eerste deelproject. Helaas is het zo dat de bouw van de overige 5 deelprojecten nog steeds stagneert en woningbouw uitblijft. Toch neemt het aantal leerlingen op school langzaam, maar wel degelijk toe!

De school voldoet aan alle moderne voorwaarden voor goed onderwijs.

De school bestaat uit 8 ruime klaslokalen, een speellokaal voor de kleuters en een gymzaal. Verder grenzen aan de ruime gangen ruimtes voor de interne begeleider, de conciërge, de directie en beschikt de school over een koffiekamer met aangrenzende keuken. Ook is er een (documentatie-) ruimte waar kinderen onder toezicht vanuit de klassen kunnen werken

In elke klas en in bijna alle ruimtes in school zijn aansluitingen voor het centrale computernetwerk. De school is aangesloten op een glasvezelnetwerk wat grote mogelijkheden biedt voor het onderwijs.

De school is goed toegankelijk en drempelvrij. De verdiepte gymzaal kan eventueel met een lift worden bereikt.

Het (openbare) schoolplein is een afgeschermd rechthoek met speelvoorzieningen voor alle leeftijden.

In verband met de grootte van het plein wordt in 3 groepen buiten gespeeld (kleuters // groep 3, 4 en 5 // groep 6, 7 en 8), er is altijd toezicht.

Het is een veilige school. In 2011 is de school op alle onderdelen van de 'Arbomeester' gecontroleerd en na kleine aanpassingen volledig goedgekeurd. De directe omgeving van school kent als gevolg van de revitalisering van de wijk enige probleempunten als het gaat om vervoer naar -, en van school. De Zonnewijzer is hierover regelmatig in overleg met verantwoordelijke instanties.

De school staat in het centrum van 'oud Leidschendam'.

De meeste leerlingen van de school wonen nu, en ook straks, in de directe omgeving van de school. Toch wordt de school ook bezocht door een vrij groot aantal leerlingen dat verder van de school woont. Het leerlingenaantal liep tijdelijk terug door de al genoemde sloop van flats en omliggende woningen. Veel leerlingen verhuisden en gingen naar een andere school. Het leerlingenaantal, dat enige tijd stagneerde, kent nu weer groei en we verwachten dat de school na de revitalisatie van het Oude Damcentrum het leerlingenaantal van 220 bereikt.

De school mag als gevolg van het convenant dat is gesloten tussen de gemeente Leidschendam-Voorburg en de schoolbesturen van de gemeente niet uitbouwen. De school is destijds gebouwd op basis van een leerlingaantal van 220 leerlingen, jaarlijks neemt de school volgens dit convenant hooguit 30 4-jarige leerlingen aan en

zal een maximaal aantal van 240 leerlingen kunnen herbergen, Hiervoor is het wel nodig de school aan te passen en een 3<sup>e</sup> kleutergroep te starten.

## 8.2. Inzet van nieuwe technologie

In elke klas en in bijna alle ruimtes in school zijn aansluitingen voor het centrale computernetwerk. De school is aangesloten op een glasvezelnetwerk wat grote mogelijkheden biedt voor het onderwijs.

## 8.3. Interne communicatie

Binnen de school hebben wij de volgende overleggen:

Overleg	Doel van dit overleg
- Personeelsvergaderingen	- Afstemming over inhoudelijke en organisatorische zaken
- Medezeggenschapsraad	- Informeren, uitwisselen van standpunten, bespreken van beleid
- Onderwijs Werkgroep (O.W.G.)	- Coördineren en Begeleiden van activiteiten in – en buiten school waar het personeel van school niet aan toe komt.
- Studiedagen	- Inhoudelijke afstemming onderwijsleerproces
- IZC	- Individueel -, en schoolbreed bespreken van zorg en beleid hieromtrent.
- Diverse overleggen	- Schoonmaak - Veiligheid - Onderhoud - Gebruik van ruimtes van school - Leveranciers
- Aanschaf materiaal	- Leermiddelen - ICT - Meubilair - Bewegingsonderwijs - Etc.
- SchoolGericht Maatschappelijk Werk (SGMW)	- Begeleiding leerlingen die thuis en/of op school problemen ervaren.
- Managementoverleg	- Hier vindt schoolorganisatorische en inhoudelijke afstemming plaats.
-	-

## 8.4. Externe communicatie en PR

Buiten de school hebben wij de volgende overleggen:

Overleg met instantie	Doel van dit overleg
- OnderwijsAdvies	- Consultatie Interne begeleider, didactische onderzoeken van kinderen, scholing personeel
- GGD	- Jaarlijks medisch onderzoek (leerlingen van groep 2 en 7)
- Custeroverleg	- Afstemming Lucas Onderwijsbeleid
- Samenwerkingsverband (WSNS 3405_	- Afstemmen zorgbeleid binnen het samenwerkingsverband
- Directeurenoverleg gemeente Leidschendam-Voorburg	- Afstemmen, bespreken lokaal onderwijsbeleid
- IB-Netwerk	- Afstemmen beleid en collegiale consultatie binnen samenwerkingsverband
- BOVO-overleg	- Overgang van leerling basisschool naar voortgezet onderwijs, organisatorisch en evaluaties
- VVE en BSO	- Afstemming en samenwerking met Vlietkinderen
- Collegiale consultaties	- Advies en consult met collega-directeuren
- Gemeente	- Verkeersveiligheid - Revitalisering Damcentrum
- WoonInvest	- Afstemmen van belangen met 'naaste burens'
- Centrum voor Jeugd en Gezin	- Kinderen / gezinnen met problematiek kunnen via school hier naar geadviseerd worden

Over de PR kunnen we het volgende zeggen:

De school heeft een goed onderhouden website ([www.dezonnewijzer.nl](http://www.dezonnewijzer.nl)) waar veel informatie te vinden is en bovendien een indruk wordt gegeven van de sfeer op school.

De school doet aan veel activiteiten mee en laat dit op de website en soms in het plaatselijke Krantje weten.

Goede PR krijgen we ook van ouders die veelal de school promoten en daarmee tonen ook trots zijn op de school.

Een aparte folder die ook de samenwerking met de peuterspeelzaal en naschoolse opvang onderstreept zal worden ontwikkeld.

## 8.5. Bestuurlijke organisatie

Voor de bestuurlijke organisatie verwijzen we naar [www.lucasonderwijs.nl](http://www.lucasonderwijs.nl).

Met name de schoolleider van de Zonnewijzer heeft veel contact met Lucas Onderwijs.

In directe zin zijn er veel contacten met de clusterdirecteur middels managementgesprekken, beoordelingsgesprekken en functioneringsgesprekken, maar ook voor individueel consult. Voorts heeft de schoolleider contact met de diverse afdelingen van het bestuursbureau op gebied van personeelsadministratie, financiële huishouding, onderhoud

Eens per twee maanden is er het clusteroverleg, waarbij zo'n 16 schoolleiders van andere Lucas Onderwijsscholen aanwezig zijn.

Directiestudiedagen vinden zo'n 2 maal per jaar plaats. 'Lucasbreed' zijn hier dan 39 scholen voor basisonderwijs, zes scholen voor speciaal basisonderwijs, drie expertisecentra bij betrokken.

Schoolpersoneel kan altijd rechtstreeks met de diensten van het bestuursbureau contact opnemen voor eventuele vragen.

## 8.6. Beleidsvoornemens en plannen

- Een aparte folder die ook de samenwerking met de peuterspeelzaal en naschoolse opvang onderstreept zal worden ontwikkeld.
- Meer aandacht voor een (relatief) nieuwe school in een nieuwe omgeving.
- Tonen dat de Zonnewijzer een goede school is.
- De gymzaal (maar ook andere ruimten) biedt mogelijkheden voor buitenschoolsgebruik, versterken van buurt
- Samenwerking met peuterspeelzaal en naschoolse opvang.
- Meer aandacht voor - en ruimte geven aan moderne technische middelen/media.
- Gebruik van glasvezel voor meerdere doeleinden.
- Lucas Onderwijs meer inzetten voor scholing en consultatie van specialisten